

# ТРЕБОВАНИЯ ЗАКОНОДАТЕЛЬСТВА О ПОЖАРНОЙ БЕЗОПАСНОСТИ

## ГРАЖДАНЕ ИМЕЮТ ПРАВО НА:

- защиту их жизни, здоровья и имущества в случае пожара;
- возмещение ущерба, причинённого пожаром, в порядке, установленном законодательством;
- участие в установлении причин пожара, нанесённого ущерба их здоровью и имуществу;
- получение информации по вопросам пожарной безопасности;
- участие в обеспечении пожарной безопасности



## ГРАЖДАНЕ ОБЯЗАНЫ:

- соблюдать требования пожарной безопасности;
- иметь в помещениях и строениях первичные средства тушения пожаров и противопожарный инвентарь;
- при обнаружении пожаров немедленно уведомлять о них пожарную охрану;
- до прибытия пожарной охраны принимать посильные меры по спасению людей, имущества и тушению пожаров;
- оказывать содействие пожарной охране при тушении пожаров;
- выполнять предписания и иные законные требования должностных лиц пожарной охраны

## ОТВЕТСТВЕННОСТЬ ГРАЖДАН

Ответственность за нарушение требований пожарной безопасности несут собственники имущества, ответственные квартиросъёмщики или арендаторы, руководители предприятий, должностные лица в пределах их компетенции.

За нарушение требований пожарной безопасности граждане могут быть привлечены к дисциплинарной, административной и уголовной ответственности в соответствии с действующим законодательством

# ПРИЧИНЫ ПОЖАРОВ



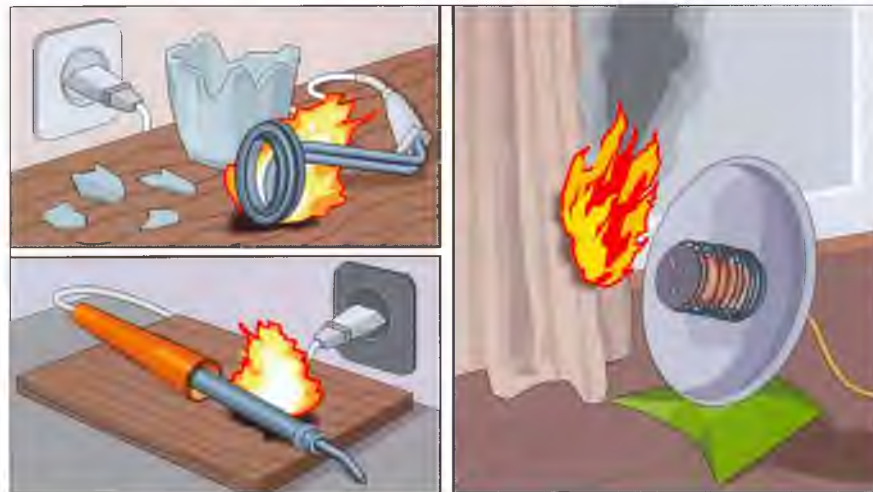
Разведение костров, поджигание сухой травы (палы)



Курение



Перегрузка электросети



Оставление без присмотра электронагревательных приборов



# ПРИЧИНЫ ПОЖАРОВ



Применение для розжига печи легковоспламеняющихся и горючих жидкостей, выпадение углей, трещины в кладке, возгорание сажи в дымоходах



Отогревание замёрзших труб паяльными лампами и факелами



Детская шалость



Нарушение правил проведения сварочных работ



# ПЕРВИЧНЫЕ СРЕДСТВА ПОЖАРОТУШЕНИЯ ОГNETУШИТЕЛИ

## Углекислотные

Используют при загораниях на электроустановках под напряжением до 1 тыс. В, при пожарах в музеях и архивах



## Порошковые

Применяют, в зависимости от состава порошка, для тушения пожаров классов А, В, С;  
Е — установок под напряжением до 1 тыс. В и класса D



## Водные

Предназначены для тушения пожаров класса А (на небольших площадях).  
**Не применять** для тушения горючих жидкостей, газов и электроустановок!



## Воздушно-пенные

Используют при загораниях различных веществ и материалов при температуре окружающей среды от +5 до +50°С, за исключением щелочных, щелочноземельных элементов и электроустановок под напряжением. Зимой хранить в отапливаемом помещении!



## Пожарные краны в зданиях

Предназначены для тушения пожаров водой от внутреннего противопожарного водопровода в жилых, административных и производственных помещениях



## Классификация пожаров

- А** — пожары, возникающие при горении твёрдых материалов
- В** — пожары, возникающие при горении горючих жидкостей или плавящихся веществ
- С** — пожары, возникающие при горении газообразных веществ
- Д** — пожары, возникающие при горении металлов и их сплавов
- Е** — пожары, возникающие при горении электроустановок и электросетей
- Ф** — пожары, возникающие при горении ядерных материалов, радиоактивных отходов

## Щиты пожарные

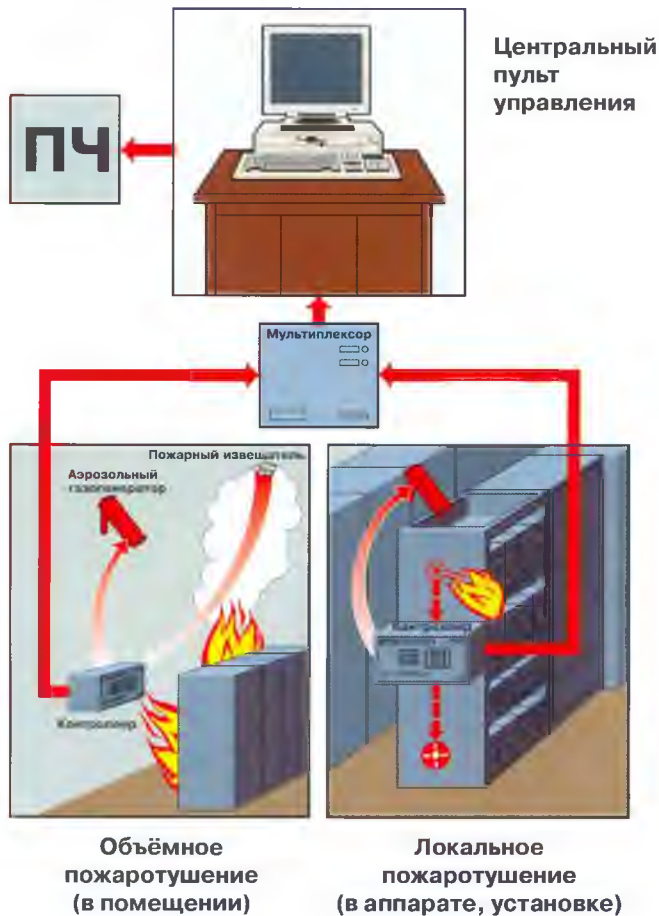
Предназначены для размещения и хранения огнетушителей, пожарного инструмента и инвентаря, применяемых для ликвидации загораний на объектах экономики





# ПОЖАРНАЯ ТЕХНИКА И АВТОМАТИКА

## Автоматические системы и установки пожаротушения



## Генераторы огнетушащего аэрозоля

Предназначены для тушения в автоматическом режиме загораний в помещениях и на транспорте. Экологически безопасны и нетоксичны

**СОТ-1** приводится в действие автономно или от пожарной сигнализации  
**СОТ-5М** — ручную



## Пожарные извещатели

Предназначены для обнаружения загораний, сопровождающихся появлением дыма и повышением температуры в производственных, жилых, складских помещениях, а также для подачи сигналов в охрану для приведения в действие систем пожаротушения. Работают круглосуточно

ИП-212-5



ИПР-513-3



## Оросители водяные спринклерные

Применяются в стационарных водяных установках автоматического пожаротушения. Предназначены для распыления воды и распределения её по защищаемой площади с целью тушения очагов пожара или их локализации, а также для создания водяных завес



## Мотопомпы различных типов



Для пожаротушения также приспособляют машины коммунальных служб и сельскохозяйственного назначения

## Пожарные автомобили



Автолестница пожарная



Автоцистерна пожарная



Автомобильный коленчатый подъёмник

Специальные пожарные машины: газодымозащитной, технической служб, насосные станции, рукавные автомобили и другие



# ОБЩИЕ ТРЕБОВАНИЯ ПОЖАРНОЙ БЕЗОПАСНОСТИ

При обеспечении пожарной безопасности на предприятиях, в организациях и учреждениях следует руководствоваться Правилами пожарной безопасности в Российской Федерации (ППБ 01-03), стандартами, строительными нормами и правилами (СНиП), нормами технологического проектирования, отраслевыми и региональными правилами, инструкциями и иными утверждёнными в установленном порядке документами, содержащими противопожарные требования

## Организационные меры



- распорядительным документом ввести противопожарный режим;
- разработать инструкции по мерам пожарной безопасности и планы эвакуации людей и имущества при пожаре, довести их до сотрудников;
- обучить сотрудников действиям по предупреждению и тушению пожаров;
- создать пожарно-техническую комиссию и добровольную пожарную дружину (ДПД);
- оборудовать места для курения;
- указать номера телефонов для вызова пожарной охраны

## Содержание зданий (сооружений) и территорий



- территория должна быть очищена от сгораемого мусора, отходов и сухой травы;
- дороги, проезды и проходы к зданиям, сооружениям, источникам противопожарного водоснабжения следует содержать свободными для проезда пожарной техники;
- здания и сооружения должны быть обеспечены в соответствии с нормативными требованиями установками пожарной автоматики, противопожарным водопроводом и первичными средствами пожаротушения;
- инженерные и технологические системы в зданиях (сооружениях) должны содержаться в исправном состоянии

## Эвакуационные выходы и пути эвакуации

На эвакуационных выходах нельзя устанавливать раздвижные и подъёмно-опускные двери, вращающиеся двери и турникеты.

Двери эвакуационных выходов и другие двери на путях эвакуации должны свободно открываться в сторону выхода. Они не должны иметь запоров, препятствующих свободному открыванию изнутри без ключа.

На путях эвакуации необходимо иметь освещение

### Запрещается:

- загромождать пути эвакуации, устраивать пороги, забивать двери;
- устраивать под лестницами кладовки;
- при пожаре использовать лифты;
- находиться одновременно в помещениях с одним эвакуационным выходом свыше 50 человек



## Организационные меры

### Запрещается:

- без специального разрешения проводить огневые и другие пожароопасные работы;
- курить в неустановленных местах;
- разводить костры и сжигать горючие отходы ближе 50 м от зданий и сооружений;
- эксплуатировать неисправные электроустановки и нагревательные приборы



## Знаки пожарной безопасности



Запрещается пользоваться открытым огнём и курить



Запрещается курить



Пожароопасно: легковоспламеняющиеся вещества



Взрывоопасно: взрывоопасная среда



Огнетушитель



Место курения



Направление эвакуации



Дверь эвакуационного выхода



# ДЕЙСТВИЯ ПРИ ПОЖАРЕ В ЖИЛОМ ДОМЕ



Немедленно сообщить в пожарную охрану, указав точное место (адрес) пожара, назначение здания и наличие в нём людей



Оповестить соседей



Эвакуировать людей из помещений

В первую очередь эвакуацию следует проводить используя лестничные клетки, ведущие наружу здания, а также переходы по балконам в нижние этажи и в соседние секции дома.

В задымлённом помещении двигаться к выходу надо пригнувшись или ползком, при возможности накрыв голову плотной тканью.

Для защиты от дыма следует применять только изолирующие противогазы или фильтрующие, но с гопкалитовыми патронами, а также самоспасатели изолирующие. Как исключение на короткое время можно использовать влажные повязки



Использовать первичные средства пожаротушения



Встретить пожарные подразделения



При наличии пострадавших вызвать "скорую медицинскую помощь"

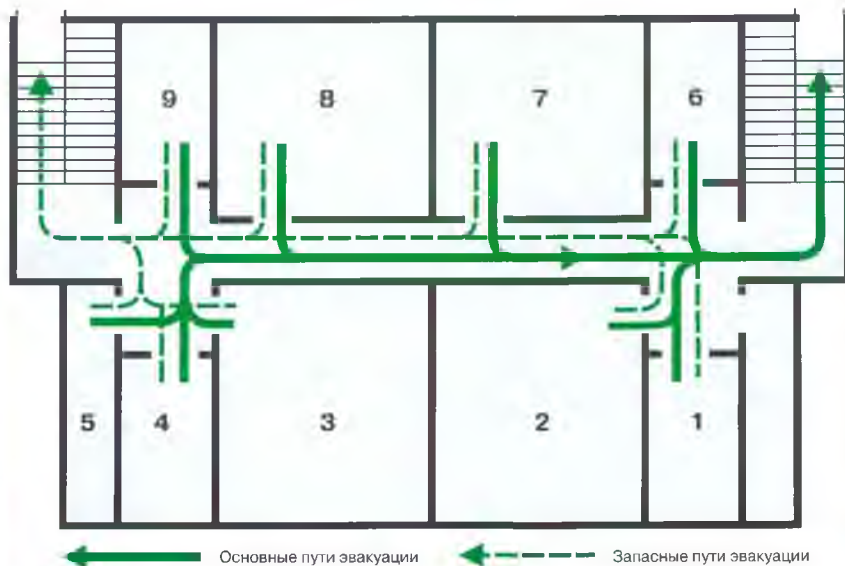


# ДЕЙСТВИЯ ПРИ ПОЖАРЕ В ОБЩЕСТВЕННОМ ЗДАНИИ



Сообщить о пожаре в пожарную охрану.  
Задействовать систему оповещения

ПЛАН ЭВАКУАЦИИ



Задействовать план эвакуации.  
Открыть запасные двери



Вывести людей в безопасное место в соответствии  
с планом эвакуации. Проверить, все ли эвакуированы



Приступить к тушению пожара первичными средствами



Встретить пожарные подразделения и  
сообщить, где могли остаться люди,  
как туда можно подойти (добраться)



Принять меры к эвакуации имущества



# ДЕЙСТВИЯ ПРИ ПОЖАРЕ НА ПРЕДПРИЯТИИ



Сообщить о пожаре в пожарную охрану.  
Оповестить добровольную пожарную дружину



Включить стационарную систему пожаротушения и защиты (орошение оборудования и конструкций). Удостовериться в работе автоматической установки пожаротушения



Вывести из опасной зоны людей, не участвующих в аварийной остановке производства и тушении пожара.  
**Остерегайтесь** взрывов и обрушения конструкций



По команде руководителя остановить производство (оборудование) по схеме аварийного отключения.  
Отключить вентиляцию и электрооборудование.  
Перекрыть краны и задвижки на трубопроводах подачи газа, масла, агрессивных и горючих жидкостей.  
Открыть задвижки для их слива в аварийные ёмкости



Приступить к тушению пожара имеющимися средствами.  
**Помните**, что опасно не только пламя, но и дым, содержащий окись углерода и другие ядовитые продукты горения



Встретить подразделение пожарной охраны